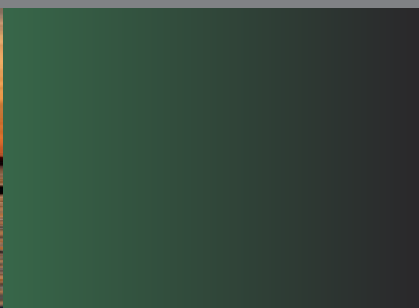




Oknanaklíč.cz

Váš dodavatel oken

POKYNY PRO ÚDRŽBU
A OBSLUHU
OKEN A DVEŘÍ



Vážení zákazníci,

gratulujeme Vám k zakoupení nových oken nebo vchodových dveří OKNANAKLÍČ.CZ . Vaše okna a dveře byla vyrobena nejnovějšími postupy na moderních technologiích. Při výrobě používáme pouze kvalitní prověřené komponenty a suroviny. Dřevo je obnovitelný materiál mimořádně vhodný k výrobě oken - jak pro své mechanicko fyzikální, tak pro své estetické vlastnosti. Při správném užívání a údržbě, vám naše výrobky budou sloužit dlouhá desetiletí.

Věnujte tedy prosím náležitou pozornost následujícím doporučením a návodům, která vám usnadní správné používání vašich oken a dveří.



ÚDRŽBA POVRCHOVÉ ÚPRAVY GORI

1. Čištění

K čištění používejte pouze neutrální čisticí prostředky. V žádném případě neužívejte abrazivní čisticí píský a krémy, dále se vyhýbejte čisticím, která obsahují kyseliny a organická rozpouštědla – poškozují povrch laku, kování i sklo. Ideálním čisticím prostředkem je čistič GORI 690 CLEAN, který je součástí servisní sady.



2. Ošetřování

Doporučujeme minimálně 1x ročně provést údržbu povrchové úpravy. Na očištěné plochy dřevěných oken nebo dveří naneste rovnoměrně měkkým hadříkem ošetřovací emulsi GORI 690 CARE. Z hlediska životnosti se ošetřuje pouze venkovní část – tedy to co vidíte zvenku při zavřeném okně či dveřích. Ošetření vnitřních ploch má vliv pouze na vzhled barvy. Ideální dobou k provádění ošetření je konec jara. Neaplikujte během mrazivého období. Správným a pravidelným používáním balzámu můžete značně prodloužit životnost povrchové úpravy a zároveň osvěžujete optický vzhled oken. Udržovací sady GORI zakoupíte u naší firmy, u našich obchodních zástupců nebo u zástupců firmy GORI.



3. Krupobití

Mikrotrhlínky a drobná poškození povrchu vznikají rychle, například po krupobití. Voda tak může proniknout pod nátěr, u jehličnatého dřeva se to projeví tzv. modráním dřeva. Tomu se zabrání včasným použitím emulze (viz bod 2), jejíž ekologické a rychle schnoucí komponenty uzavřou mikrotrhlínky a voda tak nemůže vnikat do dřeva.

OPRAVA POŠKOZENÉ POVRCHOVÉ ÚPRAVY

Při poškození nebo mechanickém odloupení laku je nutno provést neprodleně dodatečnou opravu povrchu prostředkem k tomu určeným. Zanedbané poškození laku může vést k pronikání vlhkosti do dřeva a k jeho nevratnému poškození.

1. U menšího poškození, které nezasahuje do hloubky neošetřeného dřeva:

Poškozená místa, a to pokud možno jen tato místa, obruste brusným papírem (zrno 180 – 220) a důkladně je zbavte prachu. Dbejte na to, abyste neprobrousili základní nátěr až na dřevo. Potom poškozená místa ošetřete dvakrát vrchním lakem GORI. Použijte štětec pro akrylové barvy.

2. U hlubokých škrábanců a narušení, která zasahují do hloubky neošetřeného dřeva:

Poškozená místa obruste brusným papírem (zrno 180 – 220) a důkladně je zbavte prachu. Tato místa jednou přetřete základem GORI, aby se dosáhlo téhož základního barevného odstínu podle původního dílu. Potom příslušná místa ošetřete dvakrát vrchním lakem GORI. Použijte štětec pro akrylové barvy.

Základní pokyny pro zpracovávání

Impregnaci, základní nátěr a finální nátěr neprovádějte při vnějších teplotách pod +8°C a relativní vlhkosti vzduchu nad 85%. Nenatírejte časné zrna. Vyčkejte, až zmizí rosa, a práci ukončete zavčas, aby barva byla „na omak“ suchá ještě před tím, než se na ní opět začne usazovat rosa. Řiďte se technickými informacemi pro příslušné výrobky. Rovněž respektujte skutečnost, že vodou ředitelné výrobky jsou jen omezeně skladovatelné.

Při větším poškození se obraťte na naše servisní oddělení, kde vám doporučíme vhodný postup či zajistíme opravu.

VĚTRÁNÍ

Vaše nová okna a dveře se zavírají velmi těsně. To je dobré pro energetickou bilanci, vyžaduje to však dostatečné a správné větrání. Zdravé životní prostředí by nemělo vykazovat hodnoty vlhkosti vyšší než 50% RH. Dostatečným větráním vlhkost snížíte a zamezíte vzniku plísní a snížíte riziko onemocnění dýchacích cest. K správnému určení četnosti větrání vám pomůže vlhkoměr v servisní sadě.

Zejména v podzimním a zimním období doporučujeme větrat 2x–3x denně na 5 až 10 minut pomocí úplného otevření okna. Využijte se tak celková plocha okna a nárazově se vymění vzduch v místnosti. Tímto větráním dojde ke snížení tepelných ztrát, neboť se zároveň neochladí zařízení místnosti a přilehlé stěny. Větrání v tomto období pomocí celodenně otevřeného křídla do sklopné polohy naopak nedoporučujeme. Dochází tak ke konstantnímu úniku tepla a trvá delší dobu, než se místnost vytopí.

LETNÍ/ZIMNÍ VĚTRÁNÍ – větrání dle potřeby a počasí



Stavitelný systém větrání umožňuje, aby jste si sami určovali polohu vyklopení okna podle roční doby a potřeb větrání.

Zmenšené vyklopení křídla v zimní větrací poloze snižuje zatížení vnějším hlukem, snižuje ztrátu energie větráním a tím i nákladů na energii. Zmenšením úhlu vyklopení se nemůže déšť dostat až na vnitřní ostění. Integrovaná přídatná pojistka zabraňuje samovolnému přivření vyklopeného okna, např. průvanem.

Letní větrání – pro normální polohu vyklopení

Přepínač směřuje šipkou směrem nahoru¹⁾.

Křídlo je možné vyklopit do obvyklé výklopné vzdálenosti cca 160 mm – tím je umožněna dostatečná výměna vzduchu pro příjemné klima v místnosti i při malých rozdílech tlaku.

Zimní větrání

Přepínač větrání povytáhneme a otočíme šipkou směrem dolů²⁾.

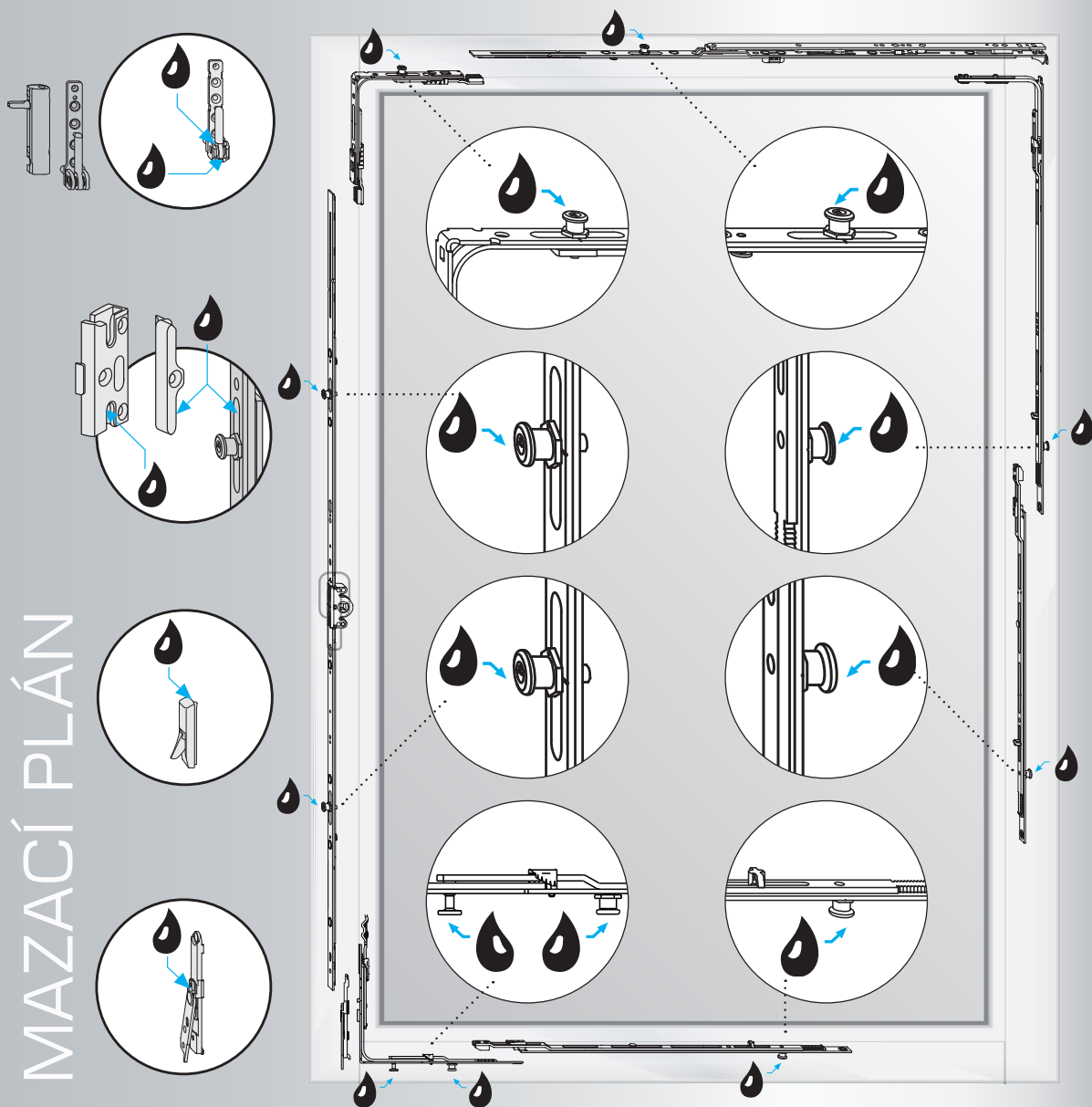
Malá vzdálenost vyklopení cca 40 mm se nabízí obzvláště pro podzimní a zimní měsíce a je dostatečná pro velkou výměnu vzduchu při velkých rozdílech tlaku. Díky omezené vzdálenosti vyklopení jsou omezeny tepelné ztráty vzduchu a tím i energetické náklady.

VÝMĚNA IZOLAČNÍCH SKEL

Při rozbití, nebo jiném poškození izolačního skla Vám nabízíme provedení výměny poškozených skel našimi servisními techniky. Samotné prasknutí skla se nepovažuje za závadu v záruce.

KOVÁNÍ – FUNKCE A ÚDRŽBA

Naše okna jsou opatřena celoobvodovým kováním SIEGENIA. Toto kování umožňuje otevírání křídla okolo levé či pravé osy a vyklápění (stavitelně o 160 nebo 40 mm). Otevírání a sklápění se provádí jednou trojpolohovou klikou.



ÚDRŽBA KOVÁNÍ

Aby zůstal zachován lehký chod a bezvadná funkce kování, musíte minimálně jednou ročně provádět následující údržbu: Mazat nebo olejovat všechny pohyblivé díly a uzavírací místa

Vyzkoušet správnou polohu a opotřebení všech dílů kování majících vliv na bezpečnost.

Při poruchách funkce kování je nebezpečí poranění. Okno proto dále nepoužívejte, nýbrž je zabezpečte a nechte neprodleně opravit.

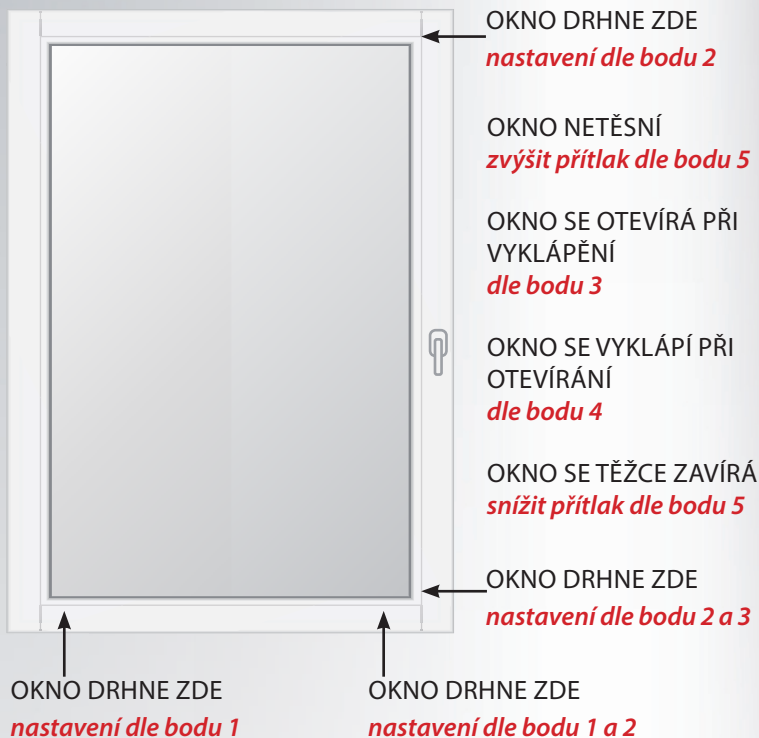
Okenní klikou manipulujte, pokud je křídlo nalehlé na rámu. Při vyklápění velkých a těžkých křidel nepoužívejte hrubou sílu a případně při uzavírání používejte obou rukou (např. balkónové dveře).

ÚDRŽBA A KONTROLA TĚSNĚNÍ

JEDNOU ROČNĚ:

1. Přezkoušejte elastická drážková těsnění křidel při dosedání. Těsnění nemá být špinavé a musí být správně napnuto, aby zabraňovalo průniku vlhkosti a průvanu. Při eventuelním nátěru oken je nutné elastické těsnění dočasně odstranit.
2. U okenní spáry se nesmí vyskytovat žádná trhlinka. Neodborné úpravy těsnících ploch mohou způsobit škody na izolačním skle. Opravy poškozeného těsnění se musí provést dle pokynů výrobce tohoto těsnění. V takovém to případě laskavě kontaktujte výrobce oken.
3. Utěsnění spáry u ostění a pod okenním parapetem by mělo být prozkoušeno stejným způsobem a v případě uvolnění musí být utěsněno.

NÁVOD NA SEŘIZOVÁNÍ OKEN

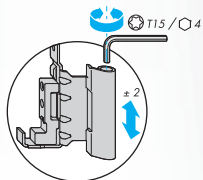


Bod 1

Paralelní výškové přestavení okenního křídla na spodním závěsu (pantu)

Závada: Okno drhne nebo je vzpříčené

Řešení: Imbusovým šroubem shora otočíme pomocí imbusového klíče č. 4 ve směru hodinových ručiček (okenní křídlo se paralelně zvedá).

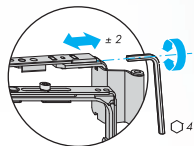


Bod 2

Úhlopříčné přestavení křídla na nůžkovém uložení

Závada: Okno drhne, nebo je vzpříčené u náběhové destičky uzávěru

Řešení: Provádíme jen při otevřeném okně! Otáčením šroubu nůžkového uložení pomocí imbusového klíče č. 4 se okno úhlopříčně přestavuje vpravo či vlevo. POZOR! Při otáčení proti směru hodinových ručiček může křídlo vypadnout.

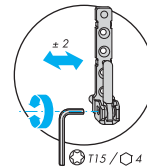


Bod 3

Úhlopříčné přestavení okenního křídla na spodním závěsu (pantu)

Závada: Křídlo drhne na boku (pravém)

Řešení: Imbusovým šroubem na boku pantu zprava otáčíme pomocí imbusového klíče č. 4 ve směru hodinových ručiček – křídlo se posouvá doleva.



Závada: Okno se otevírá při vyklápění

Řešení: Opačným otáčením proti směru hodinových ručiček – křídlo se posouvá doprava.

Přestavením podle bodů 2 a 3 se dá okno přestavovat paralelně bočně.

Bod 4

Křídlo se vyklápí při otevírání

Závada: Při otevírání křídla padá křídlo do výklopné polohy.

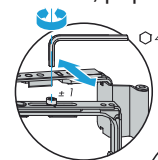
Řešení: Jako v bodě 3.

Bod 5

Přítlak

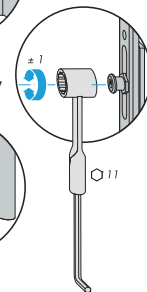
Závada: Těsnění okna se přitlačuje příliš málo k rámu, případně se okno dá obtížně uzavírat

Řešení: a) přítlak horního pantu
Otáčením imbusového klíče č.4 se mění přítlak křídla v rozsahu ± 1 mm.

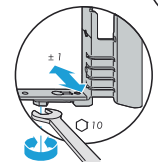


Řešení: b) uzavírací čepů

Přestavením zavíracích čepů klíčem č.11 se uzavírací čepů excentricky přestavují a tím se mění přítlak.



Řešení: c) přítlak spodního pantu
Otáčením klíče č.10 se mění přítlak spodního pantu v rozsahu ± 1 mm.



Vysazení křídla



Kolíček nůžkového uložení vytlačíme pomocí trnu dolů. POZOR! Křídlo teď visí jen na rohovém uložení. Nyní opatrně otevíráme v každém případě ve dvou osobách (křídlo se může nahoře mírně vyklopit), dobře přidržujeme zespodu a při úhlu otevření necelých 30–45 stupňů nahoře vykloníme, opačný postup je při nasazování křídla.



Oknanaklíč.cz
Váš dodavatel oken

GORI INDUSTRY

REPAVIA STAV s.r.o.
náměstí Práce 2512
760 01, Zlín

tel.: +420 735 165 333
tel. servisní technik: 734 412 500
info@oknanaklic.cz

w w w . o k n a n a k l i c . c z